

# Comunicación asertiva y relaciones interpersonales en docentes universitarios de la carrera de medicina: caso UCACUE

Silvia Ximena Vinueza Morales  Glenda Maricela Ramón Poma 

Universidad Católica de Cuenca; Maestría en Administración de Empresas con mención en Dirección y Gestión de Proyectos. Cuenca, Ecuador. [gramon@ucacue.edu.ec](mailto:gramon@ucacue.edu.ec) (GMRP)

✉ Correspondencia: [svinueza@ucacue.edu.ec](mailto:svinueza@ucacue.edu.ec) + 593 982038339

DOI/URL: <https://doi.org/10.53313/gwj52030>

**Resumen:** En la actualidad los individuos forman parte de un proceso de cambios sociales acelerados a nivel mundial. Donde, la comunicación asertiva es la acción que realiza un individuo para comunicarse en forma pacífica, evitando que el otro individuo interprete que dicho comunicado se lo hace despectivamente. Por consiguiente, la comunicación asertiva es fundamental para promover buenas relaciones entre docentes y educandos, estimulándolos a la adquisición de hábitos de autonomía educativa, puesto que existe relación directa con ciertos criterios como la creatividad, reflexividad y criticidad. El objetivo del manuscrito es determinar la relación entre la comunicación asertiva y relaciones interpersonales en docentes universitarios de la carrera de medicina de la Universidad Católica de Cuenca. La metodología responde a una investigación cuantitativa, no observacional, transversal y correlacional. La población fue de 141 docentes de la Unidad Académica de Salud y Bienestar de la Universidad Católica de Cuenca que se encontraban laborando durante el periodo abril 2022 – septiembre 2022, y la muestra final fue de 104 profesores. Los resultados indican una correlación significativa entre la comunicación asertiva y las relaciones interpersonales. Se puede concluir que el estilo asertivo por su correlación directa con la inclusión y el control permitirá mejorar las relaciones interpersonales de los sujetos de estudio, de igual manera, la comunicación precisa es una opción que permitirá mejorar la inclusión de los docentes al desarrollar sus actividades académicas, además, se demuestra que la estrategia de asertividad no tiene relación alguna con las dimensiones (inclusión, control y afecto) de las relaciones interpersonales.

**Palabras claves:** Comunicación asertiva, relaciones interpersonales, universidad, docentes, medicina.



**Cita:** Vinueza Morales, S. X., & Ramón Poma, G. M. (2022). Comunicación asertiva y relaciones interpersonales en docentes universitarios de la carrera de medicina: caso UCACUE. *Green World Journal*, 5(3), 030. <https://doi.org/10.53313/gwj52030>

**Received:** 14/Aug/2022

**Accepted:** 20/Sep/2022

**Published:** 22/Sep/2022

Prof. Carlos Mestanza-Ramón, PhD.  
Editor-in-Chief / CaMeRa Editorial  
[editor@greenworldjournal.com](mailto:editor@greenworldjournal.com)

**Editor's note:** CaMeRa remains neutral with respect to legal claims resulting from published content. The responsibility for published information rests entirely with the authors.



© 2022 CaMeRa license, Green World Journal. This article is an open access document distributed under the terms and conditions of the license.  
Creative Commons Attribution (CC BY).  
<http://creativecommons.org/licenses/by/4.0>

## Assertive communication and interpersonal relationships in university teachers of the medicine career: UCACUE case

**Abstract:** Nowadays, individuals are part of a process of accelerated social changes worldwide. Where, assertive communication is the action taken by an individual to communicate in a peaceful way, avoiding that the other individual interprets that such communication is done contemptuously. Therefore, assertive communication is essential to promote good relationships between teachers and students, stimulating them to acquire habits of educational autonomy, since there is a direct relationship with certain criteria such as creativity, reflexivity and criticality. The aim of the manuscript is to determine the relationship between assertive communication and interpersonal relationships in university teachers of the medical career of the Catholic University of Cuenca. The methodology responds to a quantitative, non-observational, cross-sectional and correlational research. The population was 141 teachers of the Academic Unit of Health and Welfare of the Catholic University of Cuenca who were working during the period April 2022 - September 2022, and the final sample was 104 teachers. The results indicate a significant correlation between assertive communication and interpersonal relationships. It can be concluded that the assertive style by its direct correlation with inclusion and control will allow improving the interpersonal relationships of the subjects of study, likewise, accurate communication is an option that will allow improving the inclusion of teachers in developing their academic activities, in addition, it is shown that the assertiveness strategy has no relationship with the dimensions (inclusion, control and affection) of interpersonal relationships.

**Keywords:** Assertive communication, interpersonal relationships, university, teachers, medicine.

### 1. Introducción

Sin embargo, la educación no debe ser considerada únicamente como un espacio de aprendizaje, puesto que se trata de un proceso en el que los docentes y discentes interactúan estableciendo entre ellos a más de un vínculo educativo, un proceso comunicativo.

En este sentido, se debe comprender que la comunicación asertiva es la acción que realiza un individuo para comunicarse en forma pacífica, evitando que el otro individuo interprete que dicho comunicado se lo hace despectivamente, por consiguiente, la comunicación asertiva es fundamental para promover buenas relaciones entre docentes y educandos, estimulándolos a la adquisición de hábitos de autonomía educativa, puesto que existe relación directa con ciertos criterios como la creatividad, reflexividad y criticidad [1].

El Instituto Plurinacional de Estudio de Lenguas y Culturas en 2019 sostiene que la comunicación asertiva es la que permite una distribución eficaz de la información y la acertada interacción entre los individuos, promoviendo relaciones más positivas y armoniosas, en tal virtud, las relaciones interpersonales son indispensables para obtener los mejores beneficios en las diferentes situaciones de la vida social, tal es el caso del estudiantado universitario dentro de sus actividades académicas y profesionales [2].

Ahora bien, la comunicación asertiva ha sido estudiada en varios escenarios, buscando demostrar su relación no solo con las relaciones interpersonales, es así que, autores como Macías y Camargo atribuyen que la comunicación asertiva permite receptor y transferir respetuosa y oportunamente mensajes y sentimientos propios o ajenos con el fin de favorecer las relaciones interpersonales entre docentes – estudiantes [3].

Por otra parte, Alcuía et al. [4] expone que la comunicación asertiva incide positivamente en la variable manejo de conflictos laborales. En organizaciones públicas la comunicación asertiva y el clima laboral mantienen una asociación significativa al mantener medios de comunicación idóneos y adecuados entre emisores y receptores.

Asimismo, la autora Calderón [5] en su estudio determina que la asertividad promueve el respeto y promulga que para mejorar la asertividad en los docentes, es necesario que los mismos conozcan y comprendan la misión y visión de la institución educativa, además, debe mantener buenas relaciones interpersonales con todos los miembros de la institución y respetar la honorabilidad de los estudiantes promoviendo la excelencia académica.

En Ecuador, Macias-Parrales [6] en sus investigaciones sobre comunicación asertiva y relaciones interpersonales realizadas en docentes de una institución educativa, determinaron una correlación estadísticamente significativa de Pearson de 0,230 con una significancia bilateral de 0,008, estableciendo que las personas con una adecuada comunicación asertiva desarrollan mejores relaciones con su entorno al no caracterizarse con conductas agresivas y escasas de afecto, logrando así que las personas con conductas asertivas presentan fluidez en la comunicación, transparencia en sus actos y seguridad.

En este sentido, se comprende que la comunicación asertiva y el manejo de las relaciones interpersonales son considerados elementos fundamentales dentro del ámbito educativo orientados a la consecución efectiva en los resultados de las actividades académicas, para lo cual, es menester el involucramiento tanto de directivos como de docentes, que como líderes estén en la capacidad de acoplarse a estos nuevos paradigmas.

Es por ello, que se reconoce la necesidad de estudiar la correspondencia entre la comunicación asertiva y las relaciones interpersonales, comprendiendo que la comunicación al no ser clara, eficaz o asertiva promueve conflictos entre los diferentes actores que participan del ambiente educativo, en particular entre docentes y estudiantes.

Por lo cual, el objetivo del manuscrito es determinar la relación entre la comunicación asertiva y relaciones interpersonales en docentes universitarios de la carrera de medicina de la Universidad Católica de Cuenca.

### 1.1 Fundamento Teórico

#### 1.1.1 Teoría de la comunicación:

La comunicación ha tenido un aporte significativo durante la historia humana para el progreso de los pueblos, asimismo, al contextualizarla, se puede reconocer que “A pesar de no existir enfoques y criterios únicos acerca de la comunicación, se han dado pasos certeros hacia la proyección de estrategias y la determinación de procedimientos que pueden aplicarse en la conducción y evaluación de este tema” [7].

La comunicación se propicia en un contexto específico, considerando que es parte de un sistema donde cada elemento tiene sus características propias, donde, el comportamiento y las acciones de cada componente incide en otras unidades de este sistema complejo buscando un equilibrio al respetar cierto número de regla, normas y condiciones.

Es por ello, y conscientes de la participación de la comunicación en las comunidades, se puede reconocer su participación e intervención social, dentro de lo colectivo, popular, participando de lo político, pedagógico e investigación comunitaria.

Es evidente que en la actualidad las teorías de la comunicación se encuentran bajo transición, desarrollo y adaptación, donde, de alguna manera, buscan dar respuesta a la problemática social mediante la coexistencia y cooperación entre la investigación, las metodologías innovadoras y las nuevas fronteras teóricas, distinguiendo la continua evolución y particularidades del sistema comunicativo.

### 1.1.2 EL proceso de comunicación

Para Fonseca [8] el hombre ha tenido que comunicarse utilizando señales, movimientos o signos para poder coexistir en una sociedad o grupo. De ahí, que comunicar es compartir algo nuestro con los demás, atendiendo a la necesidad del hombre de ponerse en contacto con otros para compartir ideas que tiene un grado de interpretación.

En este sentido, las personas a pesar de tener otro idioma, ubicación geográfica, pensamientos y vivencias distintas, pueden comunicarse entre sí, con el afán de lograr un entendimiento utilizando una variedad de expresiones. Por ello es necesario definir la comunicación y la expresión, siendo, la comunicación la encargada de compartir algo nuestro con la intención de provocar una respuesta en los oyentes, mientras que la expresión es simplemente manifestar nuestros pensamientos a través de símbolos e imágenes, todo ello, usando el lenguaje.

- La comunicación, bajo un contexto social se caracteriza por:
- Las personas tienen la posibilidad de conocerse y relacionarse
- Existe una interacción entre ellos y buscan entenderse
- La comunicación fluye continuamente, no permanece inmutable en el tiempo
- Influye recíprocamente a los que participan del proceso de comunicación.

La comunicación no tiene una fórmula específica de funcionamiento, tampoco se puede afirmar que el proceso de comunicación siempre va a ser igual, se va a encontrar en un continuo cambio, por lo cual, se puede aseverar que el proceso comunicativo se compone de varias fases que varían en el tiempo, es decir, es un proceso dinámico que se compone de varias partes que han variado a lo largo de la historia.

Con base en lo expuesto en el párrafo anterior, se distinguen los siguientes modelos de comunicación:

- a) Modelo unidireccional: considerado el modelo básico de comunicación. Se conforma por los siguientes componentes (véase Figura 1).



**Figura 1.** Modelo unidireccional. **Fuente:** Tomado de Fonseca [8]

Descripción de sus elementos:

- Emisor = quien envía el mensaje
  - Mensaje = el contenido enviado
  - Receptor = quien recibe el mensaje.
- b) Modelo de Shannon–Weaver: este modelo describe la comunicación humana basada en los siguientes elementos (véase Figura 2).

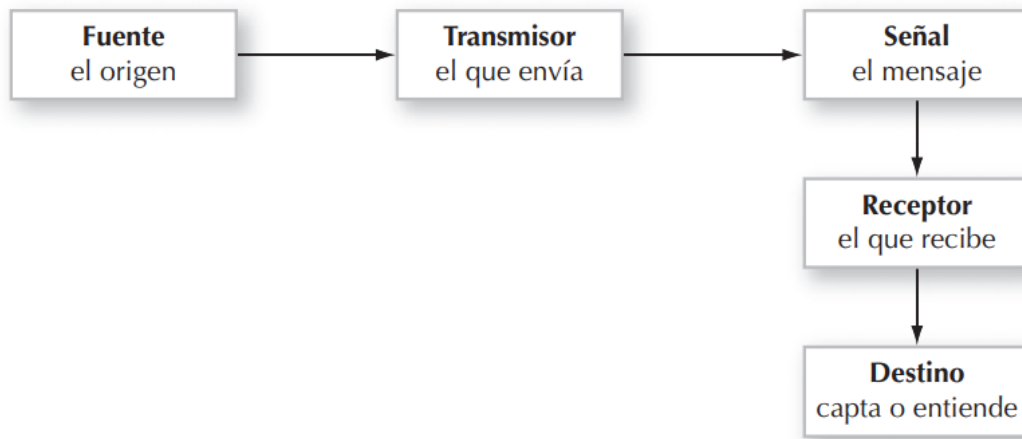


Figura 2. Modelo de Shannon-Weaver. Fuente: Tomado de Fonseca [8]

Descripción de sus elementos:

- La fuente = el origen
- El transmisor = el que envía el mensaje
- La señal = es el mensaje
- El receptor = el que recibe el mensaje
- El destino = lo que se capta o se entiende

c) Modelo circular: El modelo de Shannon-Weaver dio paso a la comprensión del proceso de comunicación humana de forma lineal, pero en la realidad, esta perspectiva de comunicación lineal no se da, es por ello, que se considera la retroalimentación como parte de un sistema más complejo. Se incluyen los siguientes elementos (véase Figura 3).

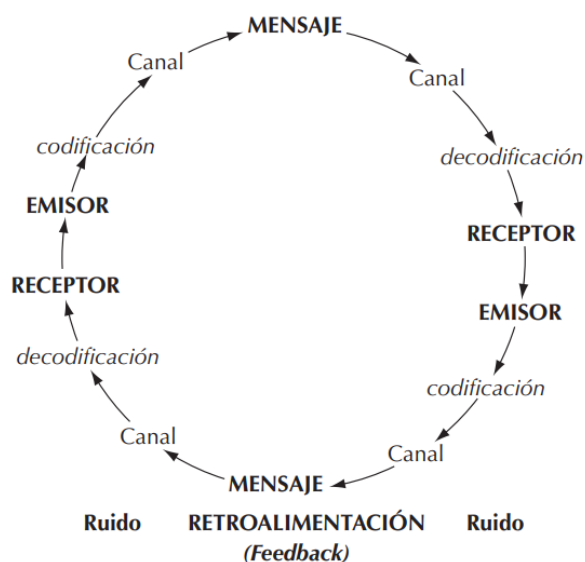


Figura 3. Modelo Circular. Fuente: Tomado de Fonseca [8]

Descripción de sus elementos:

- La retroalimentación = toma como base la respuesta y propicia la interacción
- La codificación = se forman las ideas
- La decodificación = interpretación del mensaje
- El ruido = obstáculos para que el mensaje llegue a su destino

- d) Modelo transaccional: en este modelo se reconoce que todos los elementos cambian de acuerdo al contexto en el cual se desarrolla. Sus componentes se detallan a continuación en la Figura 4.

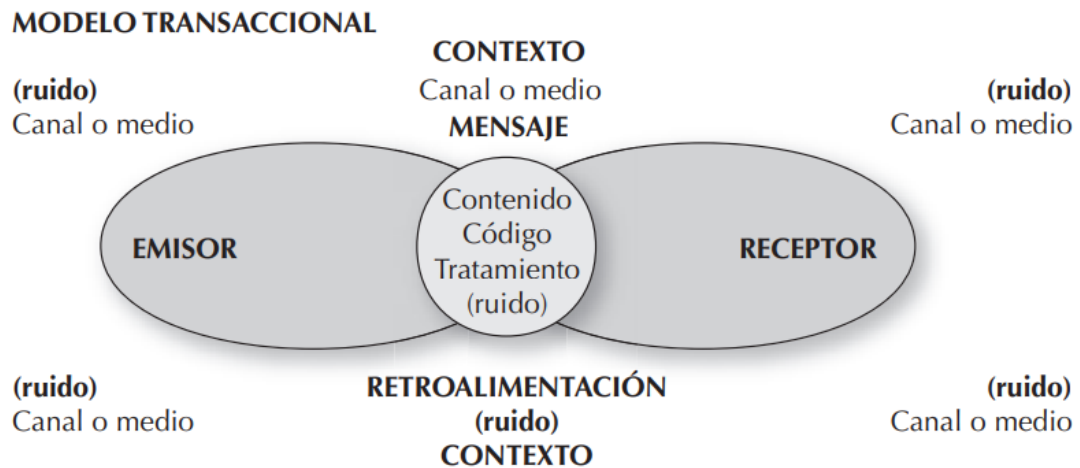


Figura 4. Modelo Transaccional. Fuente: Tomado de Fonseca [8]

Descripción de sus elementos:

- Interdependencia entre fuente y receptor para compartir el contexto o referencias dentro del cual se desarrolla el proceso comunicativo
- Existe una influencia por los canales en el cual se transporta el mensaje
- La retroalimentación favorece la interacción
- El ruido bloquea el proceso de comunicación
- El código es el lenguaje utilizado
- El contenido son las ideas que se van a transmitir
- El tratamiento es la forma en que se comunica el mensaje
- Existe influencia del contexto social, ambiente físico o psicológico en el cual se desarrolla el proceso de comunicación

La comunicación ciertamente es una fuente esencial para la transmisión de mensajes, es así, que en el Modelo de Shannon y Weaver se representaba el desarrollo del proceso comunicativo de forma lineal, reconociendo la necesidad del trabajo conjunto entre transmisor, el canal y el receptor, a la vez, que consideran posibles interferencias (ruido)

En tal virtud, el proceso de comunicación se encuentra influenciado por las vivencias de las personas, por lo cual, no se realiza de igual manera entre los individuos, dependerá de los pensamientos y conductas personales que provocaban nuevas interacciones, de ahí la concepción de que la comunicación se puede representar por un proceso.

La comunicación permite el intercambio de ideas, sino de sentimientos, emociones divulgadas bajo parámetros de respeto y valores morales, así también, es imprescindible, que para que exista un correcto proceso comunicativo (fluidez en la comunicación), se domine un mimo código y lengua, e incluso, se considere el contexto y la retroalimentación para conseguir una mejor comprensión del mensaje.

Con base en la literatura se puede distinguir que entre los propósitos generales de la comunicación se encuentran:

- Informar: intenta explicar los sucesos, como, por ejemplo, los informes, las instrucciones y explicaciones.
- Entretener: busca intercambiar ideas a partir de compartir ideas y llegar a un entendimiento, como, por ejemplo, confidencias entre amigos, narración de usanzas.
- Persuadir: busca influir a través del mensaje, es decir, provocar un cambio, como, por ejemplo, convencer a las personas que no utilicen productos que afecten el medio ambiente.
- Actuar: busca que el oyente realice alguna acción, como, por ejemplo, la motivación de un directivo o jefe departamental hacia sus trabajadores.

### 1.1.3 Teoría de la asertividad de Alberti y Emmons

En el año de 1970, surge la primera edición del libro "Your Perfect Right: A Guide to Assertive Behavior" de los autores Alberti y Emmons, el cual, se dedicaba exclusivamente a la asertividad. Es a partir de este año que el constructor de asertividad se expande y populariza, dando paso, a mediados de la década de los setenta, a la creación de asociaciones dedicadas al entrenamiento asertivo.

Para los autores Alberti y Emmons [9] en 1978 afirmo que el comportamiento a nivel interpersonal bajo la suposición de mejora personal disminuye los soportes de fracción del receptor de conducta, de tal manera, que el comportamiento de los individuos tiene como base sus necesidades primordiales, es decir, actuar coherente pensando en su propia individualidad apuntando a que dicha conducta no dañe o violente los derechos del prójimo.

Además, se puede entender que la conducta asertiva posibilita que las personas actúen de acuerdo a sus intereses primordiales, defendiéndose sin una ansiedad inapropiada, expresando sus sentimientos honestamente, reconociendo y ejerciendo sus derechos sin imposibilitar los de sus semejantes, todo ello, desde un contexto interpersonal, donde, existe una expresión abierta de sus preferencias.

Por otra parte, en los principios para la práctica ética del entrenamiento asertivo, se define a la conducta asertiva como el conglomerado de conductas emitidas por un individuo en un contexto interpersonal, con la intención de expresar directa y honestamente sus sentimientos, actitudes, deseos y derechos, respetando los sentimientos, actitudes, deseos y derechos de los demás.

La conducta asertiva puede expresar emociones como:

- Ira
- Miedo
- Aprecio
- Esperanza
- Alegría
- Desesperación
- Indignación
- Perturbación

Sin embargo, puede llegar a existir confusión entre la conducta asertiva y la conducta agresiva, para evitar dicho desconcierto, es necesario entender que la conducta agresiva también expresa sentimientos, emociones, derechos, deseos, actitudes, pero con la particularidad de no respetar estas características en sus semejantes.



#### 1.1.4 Variable 1: Comunicación asertiva.

La comunicación asertiva se debe realizar con ahínco y respeto para mitigar procesos de comunicación desordenados e incompatibles, es por ello, que la sociedad debe procurar un dominio de la misma, de tal manera, que la respuesta de los actores que intervienen en las etapas de la comunicación dependerá del dominio de la asertividad, comprendiendo que se puede presentar cierto grado de agresión y falta de respeto en un grupo mínimo de individuos con problemas de auto superación.

En este orden de ideas, se puede definir a la comunicación asertiva como una habilidad comunicativa interpersonal para transmitir adecuadamente opiniones, intenciones, sentimientos (trato o correspondencia) entre dos o más individuos, con el fin de transmitir señales al emisor y receptor a través de un código común, es decir, presentan un dominio del lenguaje, código verbal o dialecto apartados de conflictos, logrando así, con la comunicación asertiva, conseguir que la otra parte responda de igual manera [1].

Remor y Amorós en 2013, afirman, que la comunicación asertiva denota comportamientos efectivos de la persona, expresa y demuestra sus preocupaciones, objetivos, intereses, necesidades y valores personales sin quebrantar o desfavorecer los derechos de los demás [10].

Por ello, debemos entender que la a asertividad no es un rasgo de la personalidad del individuo, sino un forma de conducta de acuerdo a una variedad de situaciones en las cuales se encuentre inmerso [9].

Por lo expuesto, se puede afirmar que dichas actitudes logran aumentar la efectividad cuando los actores del proceso comunicativo buscan comunicar sus ideas y emociones sin intenciones de discriminar o menospreciar sus derechos, revelando la necesidad de buscar empatía entre el emisor y receptor, manteniendo un mismo idioma en un ambiente favorable y de confianza.

Además, la literatura expuesta demuestra que la comunicación asertiva es necesaria ante el estilo agresivo y pasivo, al propiciar la empatía entre el emisor y receptor orientado a conseguir el entendimiento mutuo producto de una interacción más personal, diseminando los posibles conflictos por ambientes negativos o restricción de derechos.

La comunicación es necesaria para transmitir un mensaje entre dos o más personas, se puede realizar de forma escrita, usando palabras, señales, mimos, etcétera, siempre y cuando se trate de un mismo código, consiguiendo así una interacción voluntaria entre ambas partes, lo cual, ejerce influencia mutua y recíproca al intercambiar pensamientos, sentimientos y reacciones productos de una retroalimentación propia del proceso comunicativo, es decir, la comunicación contribuye al intercambio verbal o escrito entre los individuos, a tal punto de influir en ellos [8].

##### 1.1.4.1 Dimensiones de la comunicación asertiva

Para esta investigación se tendrá en cuenta tres dimensiones:

- a) Estrategias de asertividad,
- b) Estilo asertivo
- c) Comunicación precisa

##### Dimensión 1: Estrategias de asertividad

La asertividad es una cualidad que se aprende considerando nuestras experiencias de vida. Y, las estrategias de asertividad, son aquellas que permiten a otros construir y afirmarse en sí mismo, considerando que, en el proceso de comunicación, en cualquier momento, el emisor puede convertirse en receptor. Ahora bien, en un ambiente de docente y estudiante, es preciso manejar la comunicación e interacción de manera ordenada y respetuosa, con calma, cohesión, eficacia y



empatía, procurando el cambio de roles entre emisores y receptores, para así conseguir un beneficio mutuo [1].

A todo esto, la autora Castanyer en 2014, establece que las estrategias asertivas internas (auto mensajes, disminución de ansiedad, reestructuración cognitiva, etcétera) y externas (conductas de afrontamiento asertivo) permitirán aprender a pensar, sentir y comportarse de forma apropiada, donde las internas y considerando sus derechos asertivos, buscan que la interlocución se produzca con respeto, mientras que las externas se encaminan a sustituir las conductas agresivas por conductas asertivas y respetuosas, donde predomine el auto control y dominio del temperamento, en pro de lograr una comunicación clara y moderada [11].

Aserción positiva: Ahora bien, considerando el proceso de comunicación entre docentes y estudiantes desarrollado en el entorno educativo, se puede establecer que las estrategias que contribuyen positivamente a la conseguir la aserción positiva se dan cuando los estudiantes se expresan con cortesía y respetando las opiniones de los demás, sin agredir ni ofender a sus compañeros o educadores.

Por lo tanto, la persona debe ser capaz de expresarse verbal o no verbal sus conocimientos para afrontar situaciones conflictivas, y a partir de la gestión del mismo mediante actividades y procesos focalizados contribuir a mejorar el rendimiento de la organización, entendiendo que la comunicación lingüística o gestual: la comunicación gestual, para lograr sentido a lo que se escucha, se da usando diferentes códigos lingüísticos (lenguaje verbal en formato oral o escrito) y no lingüísticos (lenguaje del cuerpo y la voz).

#### Dimensión 2: El estilo asertivo

El estilo asertivo permite que el emisor expresar sus sentimientos sin actitudes agresivas a través de la comunicación complementando el lenguaje verbal y no verbal, de tal manera, que emisor y receptor mantienen como reacción prevalente a asertividad y no a la de agresividad, logrando el respeto de sus derechos adoptando un temperamento moderado y de autocontrol, es decir, el estilo asertivo logra mitigar la agresividad [1].

La asertividad: la asertividad se define como la habilidad de expresar nuestros deseos de una manera cordial, sincera, abierta, directa y pertinente, alcanzando a decir lo que queremos sin atender contra los demás. Negociando con ellos su cumplimiento, además, "Genera y conserva relaciones de confianza y de autoestima; Al adecuarse al contexto, al ser espontáneo, expresivo y demostrar seguridad será capaz de influenciar a sus receptores; estos seguramente reaccionaran de la misma forma" [1].

Además, la asertividad es asociada a la personalidad, siendo el alto autoestima un detonante para lograr ser asertivo, pero características como la falta de carácter, sus creencias, sus ideologías, dependencia continua a otros, falta de confianza de sus capacidades y competencias, sin objetivos y metas a corto y largo plazo.

La asertividad según Alberti [9] e puede caracterizar por:

- Ser una característica de la conducta de las personas,
- Es una característica específica de la persona y de su situación, no es universal.
- Debe observarse en el contexto cultural de la persona
- Tiene como base la capacidad que posee un individuo para elegir libremente su forma de actuar.
- Es una característica de una conducta socialmente efectiva.

En las relaciones interpersonales, se debe gozar de la habilidad de expresar nuestros sentimientos hacia los demás, de manera clara y directa, manifestando nuestro aprecio y admiración cuando fuere necesario, ósea como si nos estuviéramos comunicándonos con uno mismo; la comunicación es inexcusable porque incluso en su ausencia, comunicamos algo, podemos dejar de realizar una serie de actividades en nuestras vidas, pero jamás lograremos dejar de comunicarnos; aun sin palabras, nuestros silencios y actividades están expresando algo.

Aserción efectiva: Se puede afirmar que la aserción es efectiva cuando se logra una aceptación mutua, espontánea y fluida. En el entorno educativo es necesario distinguir que los docentes además de facilitar el conocimiento deben ser agentes socializadores, a tal punto de crear un ambiente idóneo (agradable y efectivo) dentro de sus horas de clases, consiguiendo así eliminar procesos rutinarios y cansados que minimizan aprender significativamente.

Dimensión 3: La comunicación precisa.

Si existe fluidez y dominio del mismo código dentro del proceso de comunicación, se puede considerar una comunicación precisa, de ahí, que la precisión del mensaje es imprescindible para el éxito profesional, es decir, para conseguir una comunicación eficaz, se debe procurar que el receptor proporcione al emisor la respuesta esperada de acuerdo al mensaje enviado, de tal manera, que si los individuos al interrelacionarse usan un mismo código promulgaran una comunicación clara, precisa y eficiente desde a primera palabra escrita o hablada [8].

#### 1.1.5 Variable 2: Relaciones interpersonales

Es evidente que para la eficiencia organizativa se debe abordar los problemas de planificación y comunicación, denotando que la comunicación es realmente imprescindible para su desarrollo y crecimiento, siendo las formas de comunicación más frecuentes en las organizaciones, las de relaciones interpersonales o de grupo.

Al referirnos a la comunicación interpersonal, se hace referencia a la transmisión de información de un individuo a otro. Para ello, debemos considerar los posibles defectos que pudieran presentarse durante el proceso comunicativo, tanto del emisor y como del receptor.

Entre los defectos del emisor se pueden mencionar:

- Falta de organización de las ideas
- Imprecisión al expresarse
- Causa desconcierto al ser demasiado concreto al hablar
- No es consciente (parcial o total) de lo que está comunicando
- Se mantiene hablando sin considerar el nivel de comprensión del receptor
- No mantiene una continuidad en la conversación al no considerar los aportes previos.

Entre los defectos del receptor se pueden mencionar:

- Se distrae y presta atención al emisor
- Prepara una posible respuesta a una posible pregunta del emisor y por ende no escucha
- No entiende el sentido de la comunicación o las ideas principales al estar pendiente de los detalles
- Repite las ideas del emisor mientras se da el proceso de comunicación
- Compara mentalmente lo que conoce versus lo que están exponiendo
- Pierde parte del mensaje al querer adaptar lo que no entiende de acuerdo a sus conocimientos

Por lo expuesto, se puede afirmar que la comunicación es un medio para la supervivencia y generación de conocimiento, es por ello, que las personas tienen la necesidad y la facultad de comunicarse, con lo cual, crean un tipo de interacción que pueden ser llamadas, relaciones interpersonales.

De tal manera que las relaciones interpersonales motivan la interacción entre humanos, logrando aseverar que es una necesidad para su existencia individual y colectiva, considerándola como una necesidad propia de las personas.

#### 4.1.1.1 Will Schutz

Bill Schutz, conocido como Will Schutz, consagró su vida al desarrollo del individuo, realizando investigaciones sobre la comunicación verbal y no verbal. Asimismo, Schutz combina su experiencia personal con la profesional, denotando que la frase dicha por su hija "people need people" cambió la forma de ver la concepción del ser humano y sus necesidades.

Schutz sostiene que las necesidades del ser humano se encuentran ligadas a la pertenencia a un grupo, al control de la situación y al tratamiento afectivo. Es en 1952 que desarrolla un cuestionario para medir la interacción orientado a determinar las relaciones interpersonales fundamentales. Entre sus aseveraciones se destaca "Si el hombre quiere seguir desarrollándose necesita mantener intercambios para llegar a la alegría".

#### 4.1.1.2 La teoría de relaciones personales de Will Schutz

El autor Schutz (1966) sostiene que todo individuo se integra a un grupo con sus propias necesidades a nivel interpersonal, y los nuevos participantes se irán integrando cuando ciertas necesidades esenciales sean cumplidas en dicho conjunto, dichas necesidades son: a) las de afecto (los integrantes del grupo desean ser valorizados); b) las de inclusión (buscan alcanzar el sentimiento de pertenencia y confianza); c) la de control (se precisan responsabilidades y se sientan responsables por el crecimiento del grupo).

Will Schutz en sus estudios abarca el estudio de las relaciones interpersonales desde lo manifiesto y lo deseado, es decir, considera la necesidad de interacción y asociación entre los individuos (Inclusión), así como, la de control y toma de decisiones (Control), y la de relaciones en las que se incluyan sentimientos (Afecto), todo ello, orientado a medir la interacción de una persona en situaciones interpersonales con el fin de predecir la interacción con otras personas.

Es en 1958, que el Dr. Will Schutz propone la teoría de Orientación de relaciones Interpersonales Fundamentales (FIRO por sus siglas en inglés), en dicha teoría se busca explicar la interacción humana a través de tres dimensiones. Su teoría ha motivado múltiples investigaciones que buscan comprender el comportamiento humano, donde, los resultados permitieron mejorar las relaciones de las personas, formando líderes y grupos de alto rendimiento que trabajen de forma colaborativa y exitosa.

Según la teoría de Orientación de relaciones Interpersonales Fundamentales, la necesidad de las personas hacia los demás es de triple naturaleza: Inclusivo, de control y afecto, de tal manera, que si queremos llegar a la alegría interpersonal necesitamos conseguir un equilibrio con los demás en dichas dimensiones.

- La inclusión conlleva la necesidad de compañía y soledad. Refiere a la necesidad de evitar la soledad, a través de la inclusión de compañía y a la de apreciar la soledad para evitar la sensación de exclusión, siendo, cada individuo el encargado de buscar el equilibrio al diferenciar cuando necesita compañía o cuando requiere estar solo.

- El control hace referencia a tener la influencia necesaria para incidir en situaciones futuras considerando los límites que cada uno nos imponemos para descargarnos responsabilidades, a la vez, posibilita la oportunidad de adquirir conocimiento de otros al abandonar el control suplementario. Es decir, cada individuo, considerado desarrollado, debe poder guiar y dejarse guiar de acuerdo a sus intenciones y sensación de comodidad.
- El afecto puede tener dos escenarios, aquel en que el individuo no puede entablar relaciones sin sentir un profundo compromiso, o bien, en una relación con poco afecto sin tener una persona de confianza. Asimismo, el hombre evolucionado, debe poder distinguir el nivel de participación emocional en una situación específica, ya sea de afecto o no.

A todo esto, se puede recalcar que un hombre desarrollado, pero no completamente, es aquel que puede diferenciar cuando desea estar en compañía o si necesita estar solo, de la misma manera, está en la capacidad de guiar a las personas o dejarse guiar por ellas considerando sus propias necesidades y posible influencia en escenarios futuros, además, puede determinar su nivel emocional de involucramiento con otros individuos. Es decir, se construyen relaciones interpersonales.

En esta línea de ideas, es necesario reconocer, que la sociedad no puede desarrollarse completamente sin el hombre desarrollado, el cual, evoluciona dentro de la misma sociedad, por ende, este sujeto a las condiciones que las limitan o impulsan, es decir, se construye una relación social.

Para el estudio de las relaciones interpersonales es necesario aplicar un instrumento que valoren particularidades como la inclusión, el control y afecto, las mismas que son imprescindibles para relacionarse. La Orientación de relaciones Interpersonales Fundamentales, ha presentado resultados significativos al ser usado como un instrumento de evaluación de las relaciones interpersonales tomando considerando el control, inclusión y afecto como dimensiones de estudio.

Dichas dimensiones tienen aspectos como comportamiento expresado y comportamiento deseado, dividiendo a las dimensiones en Inclusión expresada, inclusión deseada; control expresado, control deseado y afecto expresado, afecto deseado. Ahora bien, por lo expuesto, las dimensiones a ser abordadas en el estudio de las relaciones interpersonales serán:

- a) Dimensión de inclusión: se considera la inclusión como conducta extravertida y la exclusión como introvertida, desde el punto de vista de reconocer el entorno donde se desarrolla la persona.
- b) Dimensión de control: son aquellas la toma de decisiones, en dominar y ejercer poder y autoridad sobre los otros dentro de los procesos interpersonales, entendiendo que los sumisos desean ser controlados mientras que los dominantes no buscan serlo.
- c) Dimensión del afecto: se entiende como afecto al intercambio entre personas de sentimientos íntimos, personales y emocionales, se debe entender que aquellas personas con una alta necesidad de afecto necesitaran establecer relaciones afectivas cercanas, mientras que aquellos con niveles bajo procuraran alejarse.

Las relaciones interpersonales como las necesidades fundamentales que inician por la inclusión, pasando luego por el control y, finalmente por el afecto [12,13]. De tal forma, que el éxito de los seres humanos durante su vida dependerá de las relaciones interpersonales que logremos y como las conseguiremos a través de la comunicación, las cuales, se encuentran reguladas por leyes



experimental al no existir manipulación de las variables (Comunicación asertiva y relaciones interpersonales) y transversal porque se realizará durante el primer semestre del 2022.

El estudio es correlacional porque busca determinar la relación entre una o más variables mediante estadística multivariada. Es explicativo, al buscar explicar por qué ocurre un fenómeno, sus condiciones o por qué se relacionan dos o más variables, por cuanto se analizó la vinculación entre las variables que permitirá explicar el fenómeno de estudio enmarcado en Comunicación asertiva y relaciones interpersonales.

Para el análisis estadístico de los resultados se utilizó el programa estadístico SPSS v.25, previo a ello, el instrumento de medición fue validado a través del juicio de expertos y una prueba piloto realizada en el 10% de la población de estudio, permitiendo comprobar su fiabilidad mediante el Alpha de Cronbach de 0,928. Para la prueba de Chi cuadrado, la significancia estadística se estableció con  $p < 0,05$ .

Así también, el consentimiento informado se incluyó en el cuestionario posibilitando la libre elección de participar o no en la investigación, garantizando la confidencialidad y anonimato de los participantes.

### 2.2.2 Población y Muestra

La población de estudio estuvo formada por 141 docentes de la Unidad Académica de Salud y Bienestar de la Universidad Católica de Cuenca que se encontraban laborando durante el periodo abril 2022 – septiembre 2022, y la muestra final fue de 104 profesores, a los cuales se les indicó que la participación en el estudio era voluntaria.

### 2.2.3 Técnica, Instrumento y recopilación de datos

La técnica utilizada fue la encuesta y el instrumento el cuestionario. La recolección de información se realizó mediante un cuestionario Forms del Office 365 que se envió a los docentes a través del correo institucional universitario. Así también, previo a la ejecución de la encuesta se informó el propósito, objetivo y metodología del estudio a fin de solventar cualquier duda expuesta por los docentes.

El cuestionario utilizado para determinar la relación entre Comunicación asertiva y relaciones interpersonales cuenta de 66 preguntas, divididas en 6 dimensiones Socio-demográficas y las variables de estudio:

- a) 27 corresponden a las dimensiones de estrategias de asertividad, estilo asertivo y comunicación precisa;
- b) 33 pertenecen a las dimensiones de inclusión, control y afecto;

Las mismas tienen una escala de tipo Likert:

- a) 1 = Nunca,
- b) 2 = Casi nunca,
- c) 3 = A veces,
- d) 4 = Casi siempre y
- e) 5 = Siempre.

### 2.2.4 Operacionalización de las variables

A continuación, en la Tabla 1, se detalla las variables y las dimensiones que se consideraron en el estudio, especificando los indicadores a analizar de acuerdo a cada dimensión por cada variable y con su respectiva escala. A la vez, se clasifica cada una de las preguntas por dimensión.

Tabla 1. Operacionalización de variables.

Variable	Dimensiones	Indicadores	Ítems	Escala
V1: Comunicación asertiva	D1: Estrategias de asertividad	Aplica estrategias de asertividad. Motiva la asertividad en sus colegas.	7-13	1: Nunca, 2: Casi nunca, 3: A veces, 4: Casi siempre 5: Siempre
	D2: Estilo asertivo	Maneja un estilo asertivo. Comprende los diversos estilos de comunicación. Desarrolla la asertividad.	14-21	
	D3: Comunicación precisa	Mejora la comunicación precisa. Opina de forma eficaz. Se comunica con confianza y empatía.	22-27	
V2: Relaciones interpersonales	D1: Inclusión	Identifica Reconoce	28-38	1: Nunca, 2: Casi nunca, 3: A veces, 4: Casi siempre 5: Siempre
	D2: Control	Analiza conjeturas Expresa conclusiones	39-53	
	D3: Afecto	Plantea problemas Resuelve problemas	54-59	

### 3. Resultados

#### 3.1 Análisis de las Variables Socio-demográficas

En el Tabla 2, mediante estadística descriptiva se muestra las frecuencias de las variables sociodemográficas. Respecto al sexo de los docentes de la carrera de medicina, el 58,65% son hombres y las mujeres se encuentran representados por un 41,35%, encontrándose la mayoría en un rango de 28 a 37 años de edad. Respecto a las actividades de docencia en la institución educativa, la mayoría de docentes manifiestan tener una experiencia docente menor a 9 años.

Tabla 2. Descripción de las variables socio-demográficas

Variable	Valor	Frecuencia	%
Sexo	Hombre	61	58,65
	Mujer	43	41,35
Edad	28-37	43	41,35
	38-47	30	28,85
	48-57	19	18,27
	58-68	12	11,54
Experiencia docente	0-9	68	65,38
	10-19	21	20,19



	20-30	15	14,42
Dedicación	Medio tiempo	40	38,46
	Tiempo completo	54	51,92
	Tiempo parcial	10	9,62
Área del conocimiento según la UNESCO.	Educación	1	0,96
	Información y Comunicación (TIC)	3	2,88
	Salud y Bienestar	100	96,15

### 3.2 Exploración de las variables de estudio

Con respecto al resultado inferencial de la correlación, en la Tabla 3, se distinguió que con el valor de Sig.=0,000 de la prueba de normalidad Kolmogorov-Smirnov (menor a 0,05), se tiene una distribución no paramétrica, por tanto, la prueba de correlaciones utilizada fue Rho de Spearman.

**Tabla 3.** Prueba de normalidad Kolmogorov-Smirnov

Variable	Dimensión	Estadístico	Gl	Sig.
Comunicación Asertiva	Estrategias De Asertividad	0,121	104	0,001
	Estilo Asertivo	0,140	104	0,000
	Comunicación Precisa	0,128	104	0,000
<b>Total</b>		<b>0,064</b>	<b>104</b>	<b>0,200*</b>
Relaciones Interpersonales	Inclusión	0,108	104	0,004
	Control	0,155	104	0,000
	Afecto	0,113	104	0,002
<b>Total</b>		<b>0,128</b>	<b>104</b>	<b>0,000</b>

### 3.2 Correlación de las variables de estudio: Variable 1 = Comunicación asertiva, Variable 2 = Relaciones Interpersonales

A continuación, en la Tabla 4 se observa que la correlación de la Variable "Comunicación asertiva" con la Variable "Relaciones Interpersonales" es baja directa y significativa. Es decir, a mejor comunicación asertiva mejores relaciones interpersonales, lo cual, es aplicable a la muestra y la población.

**Tabla 4.** Correlación de la Comunicación asertiva y Relaciones interpersonales.

Dimensión	Total Comunicación Asertiva	Total Relaciones Interpersonales
Total Comunicación Asertiva	Coefficiente De Correlación	0,289**
	Sig. (Bilateral)	0,003
	N	104

Total Relaciones Interpersonales	Coefficiente De Correlación	0,289**	1,000
	Sig. (Bilateral)	0,003	.
	N	104	104

### 3.3 Correlación de las dimensiones que componen cada variable de estudio

A continuación, en la Tablas siguientes se detalla cada una de las correlaciones entre las dimensiones que integran la Comunicación Asertiva (Variable 1) y la Relaciones interpersonales (Variable 2).

En la Tabla 5, se observa que la dimensión “estrategias de asertividad” con la dimensión “Inclusión” es muy baja indirecta y no es Significativa.

**Tabla 5.** Correlación entre la dimensión estrategias de asertividad e Inclusión.

Dimensión	Estrategias De Asertividad	Inclusión	
Estrategias De Asertividad	Coefficiente De Correlación	1,000	-,020
	Sig. (Bilateral)	.	,840
	N	104	104
Inclusión	Coefficiente De Correlación	-,020	1,000
	Sig. (Bilateral)	,840	.
	N	104	104

En la tabla 6, se observa que la correlación de la dimensión “estrategias de asertividad” con la dimensión “Inclusión” es alta directa y no es significativa.

**Tabla 6.** Correlación entre la dimensión Estrategias de asertividad y Control

Dimensión	Estrategias De Asertividad	Control	
Estrategias De Asertividad	Coefficiente de correlación	1,000	,062
	Sig. (bilateral)	.	,531
	N	104	104
Control	Coefficiente de correlación	,062	1,000
	Sig. (bilateral)	,531	.
	N	104	104

En la Tabla 7, se demuestra que la correlación de la dimensión “Estrategias de asertividad” con la dimensión “Afecto” es alta directa y no es significativa.

Tabla 7. Correlación entre las Estrategias de asertividad y Afecto.

	Dimensión	Estrategias De Asertividad	Afecto
Estrategias De Asertividad	Coeficiente de correlación	1,000	,062
	Sig. (bilateral)	.	,531
	N	104	104
Afecto	Coeficiente de correlación	,062	1,000
	Sig. (bilateral)	,531	.
	N	104	104

En la Tabla 8, se determina que la correlación de la dimensión “Estilo de asertividad” con la dimensión “Inclusión” es moderada directa y significativa.

Tabla 8. Correlación entre la dimensión Estilo asertivo e Inclusión.

	Dimensión	Estilo De Asertividad	Inclusión
Estilo De Asertividad	Coeficiente de correlación	1,000	,448**
	Sig. (bilateral)	.	,000
	N	104	104
Inclusión	Coeficiente de correlación	,448**	1,000
	Sig. (bilateral)	,000	.
	N	104	104

\*\* . La correlación es significativa en el nivel 0,01 (bilateral).

En la Tabla 9, se demuestra que la correlación de la dimensión “Estilo de asertividad” con la dimensión “Control” es baja directa y significativa.

Tabla 9. Correlación entre la dimensión Estilo Asertivo y Control.

	Dimensión	Estilo De Asertividad	Control
Estilo De Asertividad	Coeficiente de correlación	1,000	,296**
	Sig. (bilateral)	.	,002
	N	104	104
Control	Coeficiente de correlación	,296**	1,000
	Sig. (bilateral)	,002	.
	N	104	104

\*\* . La correlación es significativa en el nivel 0,01 (bilateral).

En la Tabla 10, se observa que la correlación de la dimensión “Estilo de asertividad” con la dimensión “Afecto” es muy baja indirecta y no es significativa.

**Tabla 10.** Correlación entre la dimensión Estilo Asertivo y Afecto.

Dimensión	Estilo De Asertividad	Afecto	
Estilo De Asertividad	Coefficiente de correlación	1,000	-,014
	Sig. (bilateral)	.	,890
	N	104	104
Afecto	Coefficiente de correlación	-,014	1,000
	Sig. (bilateral)	,890	.
	N	104	104

A continuación, en la Tabla 11 se presenta la correlación entre la dimensión “Estilo de asertividad” con la dimensión “Inclusión” es moderada directa y significativa

**Tabla 11.** Correlación entre la dimensión Comunicación precisa e Inclusión.

Dimensión	Comunicación Precisa	Inclusión	
Comunicación Precisa	Coefficiente de correlación	1,000	,426**
	Sig. (bilateral)	.	,000
	N	104	104
Inclusión	Coefficiente de correlación	,426**	1,000
	Sig. (bilateral)	,000	.
	N	104	104

\*\* . La correlación es significativa en el nivel 0,01 (bilateral).

En la Tabla 12, se observa que la correlación de la dimensión “Comunicación precisa” con la dimensión “Control” es muy baja directa y no significativa.

**Tabla 12.** Correlación entre la dimensión Comunicación precisa e Inclusión.

Dimensión	Comunicación Precisa	Control	
Comunicación Precisa	Coefficiente de correlación	1,000	,172
	Sig. (bilateral)	.	,080
	N	104	104
Control	Coefficiente de correlación	,172	1,000
	Sig. (bilateral)	,080	.
	N	104	104

En la Tabla 13, se observa que la correlación de la dimensión "Comunicación precisa" con la dimensión "Afecto" es moderada directa y no significativa.

**Tabla 13.** Correlación entre la dimensión Comunicación precisa e Inclusión.

Dimensión	Comunicación Precisa	Afecto	
Comunicación Precisa	Coefficiente de correlación	1,000	,052
	Sig. (bilateral)	.	,601
	N	104	104
Afecto	Coefficiente de correlación	,052	1,000
	Sig. (bilateral)	,601	.
	N	104	104

*3.3 Análisis simplificado de la correlación de las dimensiones: Estrategias de asertividad, Estilo asertivo, Comunicación precisa, control, Inclusión y Afecto.*

La Tabla 14, presentan a manera de resumen, lo valores obtenidos del contraste de las dimensiones de las variables Comunicación Asertiva y Relaciones Interpersonales, es así, que estableciendo como valor de significancia  $p < 0,05$ , se obtiene que:

- La correlación entre el estilo de asertividad con la inclusión es significativa, moderada y directa, mientras que con la dimensión de control es significativa, baja y directa.
- La comunicación precisa mantiene una correlación significativa alta y directa con respecto al afecto. Lo cual, denota que a mayor estilo de asertividad existe una mayor inclusión y control, asimismo, una mejor comunicación precisa incrementa la inclusión.
- Así también, se demuestra que no existe una relación significativa entre las estrategias de asertividad y las relaciones interpersonales para el cuerpo docente.

**Tabla 14:** Correlaciones de las dimensiones de la variable "Comunicación asertiva" versus las dimensiones de la variable "Relaciones interpersonales"

Comunicación asertiva	Relaciones Interpersonales	Coefficiente de correlación	Sig. (bilateral)
Estrategias de asertividad	Inclusión	-0,2	0,84
	Control	0,062	0,531
	Afecto	0,062	0,531
Estilo asertivo	Inclusión	0,448	0
	Control	0,296	0,002
	Afecto	-0,14	0,89
Comunicación precisa	Inclusión	0,426	0
	Control	0,172	0,8
	Afecto	0,52	0,601

#### 4. Discusión

Es evidente que la comunicación es necesaria en nuestro diario vivir, es por ello, que para intentar entender los problemas actuales sobre la comunicación asertiva y las relaciones

interpersonales en el entorno universitario, particularmente del claustro docente, es necesario denotar que la enfermedad por coronavirus condujo varios cambios en los procesos educativos, pasando de lo presencial a lo virtual y por ende afectando la comunicación en su sentido dinámico, repercutiendo en las relaciones de los docentes y sus pares, así como con sus estudiantes, donde, la comunicación asertiva desarrollada es la responsable de priorizar el respeto entre ellos, de forma clara y firme dentro del proceso comunicativo.

El estudio de los procesos de comunicación y su asertividad se ha dado en varios entornos educativos y profesionales, como por ejemplo, en el área empresarial [14], educativa [15,16], así también, en las ciencias de la salud existe una variedad de investigaciones que buscan la asertividad en los procesos de comunicación por su actitud empática y responsable que pudiera ser aplicada en las relaciones interpersonales necesarias para la práctica docente y clínica [17–19].

En tal virtud, la comunicación asertiva en el entorno educativo permite transferir y receptor sentimientos, actitudes propias de la persona y sus semejantes, con el propósito de mejorar las relaciones interpersonales, de tal manera, que las relaciones que pudieran darse entre la comunicación asertiva y las relaciones interpersonales permitan la consecución efectiva de metas y objetivos de carácter académico [3].

Los hallazgos del presente estudio establecen que existe relación entre la comunicación asertiva y las relaciones interpersonales de los docentes universitarios, lo cual, complementa las investigaciones del autor Mendiburu et al. [15], en la cual, se afirma que la comunicación asertiva incide en el desempeño de los educadores y a su vez propicia el intercambio de ideas claras. Además, la autora Claire Keates [16] resalta la relevancia de la confianza y la autoestima de los mentores académicos por su incidencia en el cumplimiento responsable y su sentido de fracaso.

Entre los resultados se determina que por su nivel de significancia se puede afirmar que a mejor comunicación asertiva, mejores relaciones interpersonales, que de acuerdo a dichos resultados, se aplica a la muestra y puede ser aplicada a la población total de docentes de la instrucción de educación superior, lo cual es concordante con lo expuesto por Cruz [20], al mencionar que mejorar las relaciones interpersonales entre los miembros de la organización educativa permitirá que exista una comunicación asertiva.

Por lo expuesto en los párrafos anteriores, se evidencia la necesidad de decisiones, acciones y un seguimiento continuo para reforzar la comunicación asertiva, al reconocer la relevancia de la misma dentro del entorno de la institución de educación superior. Asimismo, se puede asumir, que una actitud asertiva incide en la imagen de la institución y en la facultad de decisión de sus miembros, fortaleciendo el empoderamiento de los docentes con la empresa educativa, direccionándose a lograr las metas y objetivos institucionales.

Además, para estudios futuros es recomendable ampliar la población, incluyendo no solo docentes, sino a todos los actores del entorno universitario y de todas las carreras de la institución educativa, posibilitando el análisis de la relación de la comunicación asertiva y las relaciones interpersonales entre las diferentes carreras clasificadas por áreas del conocimiento y por su localización dentro del territorio ecuatoriano.

## 5. Conclusión

Los hallazgos permiten concluir que existe una relación significativa entre la comunicación asertiva y relaciones interpersonales en docentes universitarios de la carrera de medicina de la Universidad Católica de Cuenca. Donde, el estilo asertivo por su correlación directa con la inclusión y el control permitirá mejorar las relaciones interpersonales de los sujetos de estudio.

Por consiguiente, la comunicación precisa es una opción que permitirá mejorar la inclusión de los docentes al desarrollar sus actividades académicas. Además, se demuestra que las estrategias de asertividad como una dimensión de la comunicación asertiva no tiene relación con las dimensiones de las relaciones interpersonales: inclusión, control y afecto.

**Contribución de autores:** El desarrollo de la investigación corresponde a los aportes de los autores.

**Financiamiento:** Los autores financiaron a integridad el estudio.

**Conflictos de interés:** Los autores declaran no tener ningún conflicto de intereses

## Referencias

1. Ferrero, M.; Martín, M. *Comunicación Asertiva*; Biblos, Ed.; 1 ed.; Buenos Aires, 2013;
2. Flores Mamani, E.; García Tejada, M.L.; Calsina Ponce, W.C.; Yapuchura Sayco, A. Las habilidades sociales y la comunicación interpersonal de los estudiantes de la universidad nacional del altiplano-Puno. *Comuni@cción* **2016**, *7*, 1–10.
3. Macías, E.; Camargo, G. *Comunicación asertiva entre docentes y estudiantes en la institución educativa, Corporación Universitaria Minuto de Dios*, 2013.
4. Alcudia, M.; Cristina, A.; Rosa, L.; Ovando Asbinia, S. Comunicación Asertiva para Mejorar el Clima Laboral en las Organizaciones Públicas Assertive Communication to Improve the Working Climate in Public Organizations. *Hitos Ciencias Económicas y Adm.* **2020**, *27*, 276–293.
5. Calderón, L. *Comunicación Asertiva y su influencia en las relaciones interpersonales en la Unidad Educativa Martha Bucaram de Roldós, Universidad de Guayaquil*, 2017.
6. Macías-Parrales, T.M. *Comunicación asertiva y las relaciones interpersonales en los docentes de la "Unidad Educativa Isabel de Godín", Universidad Nacional del Chimborazo*, 2021.
7. Hernández, M.; Lluesma, M.; de Veras, B. Toward an Effective Communication. *Rev. Cuba. Edu. Super.* **2018**, *38*, 27–61, doi:10.5749/j.cttttq0.6.
8. Fonseca, S.; Correa, A.; Pineda, M.; Lemus, F. *Comunicación Oral y Escrita*; 6 ed.; PEARSON EDUCACIÓN: México, 2016; ISBN 9786073236881.
9. Alberti, R.; Emmons, M.L. *Your Perfect Right: A Guide to Assertive Behavior*; 3 ed.; Impact: San Luis Obispo, California, 1978;
10. Remor, E.; Amorós, M. *La potenciación de los recursos psicológicos: manual del programa + recursos*; DELTA Publicaciones: Madrid, 2013;
11. Castanyer, O. *La asertividad: expresión de una sana autoestima*; Desclée de Brouwer: Madrid, España, 2014;
12. Schutz, W. *The Interpersonal Underworld*; Science & Behavior Books: California, Estados Unidos, 1966;
13. Fritzen, S. *Relaciones humanas interpersonales: En las convivencias grupales y comunitarias*;

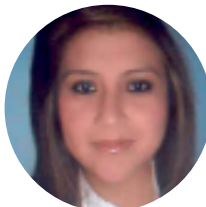


- Lumen: Buenos Aires, Argentina, 2003;
14. McSweeney, J.J.; McSweeney, K.T.; Webb, J.W.; Devers, C.E. The right touch of pitch assertiveness: Examining entrepreneurs' gender and project category fit in crowdfunding. *J. Bus. Ventur.* **2022**, *37*, doi:10.1016/j.jbusvent.2022.106223.
  15. Mendiburu, A.F.; Intriago Alcívar, G.C.; Carpio Vera, D.A.; Oviedo Rodríguez, M.D. Assertive communication: a reflection on the teaching performance in students of the basic education career. *Univ. y Soc.* **2022**, *14*, 445 – 451.
  16. Keates, C. Students' experience of the challenges of using assertive communication. *Br. J. Nurs.* **2022**, *31*, 790 – 798, doi:10.12968/bjon.2022.31.15.790.
  17. Anim-Sampong, S.; Antwi, W.K.; Antwi, F.A.A.; Botwe, B.O. The assertiveness of final year student radiographers during their clinical practice: A study in Ghana. *J. Med. Imaging Radiat. Sci.* **2022**, doi:10.1016/j.jmir.2022.07.010.
  18. Heck, L.O.; Carrara, B.S.; Mendes, I.A.C.; Arena Ventura, C.A. Nursing and advocacy in health: An integrative review. *Nurs. Ethics* **2022**, *29*, 1014 – 1034, doi:10.1177/09697330211062981.
  19. Gatwood, J.; Renfro, C.; Hagemann, T.; Chiu, C.-Y.; Kapan, S.; Frederick, K.; Hohmeier, K.C. Facilitating pneumococcal vaccination among high-risk adults: Impact of an assertive communication training program for community pharmacists. *J. Am. Pharm. Assoc.* **2021**, *61*, 572 – 580.e1, doi:10.1016/j.japh.2021.04.011.
  20. Cruz, A. *La comunicación y las relaciones interpersonales.*; Mc Graw Hill: Colombia, 2003;

#### Author's review:



**Silvia Ximena Vinueza Morales** Magister en Procesos Educativos Mediados por Tecnología. Especialista en Docencia Universitaria. Diplomado Superior en Gerencia Estratégica de Mercadeo. Ingeniera De Sistemas. Docente de la carrera de Medicina de la Unidad Académica de Salud y Bienestar.



**Glenda Maricela Ramón Poma** Doctorante en Contaduría en la Universidad Nuevo León de México. Magister en Dirección y Gestión de Empresas de Servicios. Especialista en Docencia Universitaria. Ingeniera en Contabilidad y Auditoría. Docente de la carrera de Administración de Empresas de la Unidad Académica de Administración.



© 2022 CaMeRa license, Green World Journal. This article is an open access document distributed under the terms and conditions of the license. Creative Commons Attribution (CC BY). <http://creativecommons.org/licenses/by/4.0>